



Xerox® EX C60/C70 Print Server Powered by Fiery®

Fiery Graphic Arts Package

© 2014 Electronics For Imaging. La información de esta publicación está cubierta por los Avisos legales para este producto.

27 de agosto de 2014



# Contenido

<b>Introducción</b> .....	5
Terminología y convenciones .....	5
Fiery Graphic Arts Package, Premium Edition .....	5
Activación de característica .....	6
Comprobar estado de activación .....	7
Actualizar el estado en su computadora .....	7
<b>Edición del punto blanco de simulación de papel</b> .....	9
Imprimir un trabajo con Simulación de papel .....	9
Editar el punto blanco de simulación de papel .....	10
Configuración del monitor .....	10
<b>Correlación de impresión de dos colores</b> .....	11
Configuración de la Correlación de impresión de dos colores .....	11
Imprimir un trabajo con correlación de impresión de dos colores .....	11
<b>Personalización del Reventado automático</b> .....	13
Imprimir un trabajo con Reventado automático .....	13
Personalizar Reventado automático .....	13
<b>Barra de control</b> .....	14
Imprimir un trabajo con una Barra de control .....	14
Personalizar Barra de control .....	15
<b>Progresivas</b> .....	17
Imprimir un trabajo con Progresivas .....	17
Personalizar Progresivas .....	17
<b>Simulación de medias tintas</b> .....	19
Valores de impresión de Simulación de medias tintas .....	19
Aplicaciones admitidas para la simulación de medias tintas .....	19
Imprimir un trabajo con Simulación de medias tintas .....	20
Crear una simulación de medias tintas personalizada .....	20
Calibración y tramados de medias tintas personalizados .....	20
Crear configuración de calibración con medias tintas personalizadas .....	20

<b>ImageViewer</b> .....	22
Acceso a ImageViewer .....	22
Acceso a ImageViewer desde el menú Acciones .....	22
Acceso a ImageViewer desde Presentación preliminar .....	22
Configuración del monitor .....	23
<b>Comprobación previa</b> .....	24
<b>Filtros Hot Folders</b> .....	25
<b>Postflight</b> .....	26
Valores de Postflight .....	26
Reporte resumido .....	26
Página de prueba .....	26
Páginas con código color .....	27
Ejemplos de Postflight .....	27
Diagnosticar colores inesperados .....	27
Comprobar el estado de calibración de un trabajo .....	28
Comprobar la calidad de un perfil de salida .....	28
Diagnosticar un problema de color con un objeto concreto .....	29
<b>Tira Ugra/Fogra Media Wedge</b> .....	30
Imprimir un trabajo con la tira Ugra/Fogra Media Wedge .....	30
Importar la tira Ugra/Fogra Media Wedge en documentos e imprimir .....	30
Imprimir un trabajo con Barra de control .....	31
Lectura de la tira Ugra/FOGRA Media Wedge .....	31
<b>Prueba Visual de Altona integrada</b> .....	32
Realizar la Prueba Visual de Altona integrada .....	32
Flujo de trabajo PDF/X compatible con Altona .....	35
Flujo de trabajo PDF/X no compatible con Altona .....	35
<b>Índice</b> .....	37

# Introducción



Este documento explica las funciones de Fiery Graphic Arts Package, Premium Edition y cómo funcionan.

Fiery Graphic Arts Package, Premium Edition es una opción que debe estar activada en el EX Print Server

Gracias a la flexibilidad de los controles que proporciona Fiery Graphic Arts Package, Premium Edition, los usuarios de cualquier entorno pueden beneficiarse de las características de Fiery Graphic Arts Package. Los usuarios poco experimentados pueden utilizar los valores por omisión para obtener un resultado óptimo. Los usuarios expertos con necesidades y requisitos específicos en el sector de las artes gráficas y en otros sectores también pueden obtener resultados óptimos al personalizar los valores.

## Terminología y convenciones

Este documento utiliza terminología y convenciones que hacen referencia al Xerox® EX C60/C70 Print Server Powered by Fiery®, impresora, conjunto de documentación del usuario y sistemas operativos admitidos.

Término o convención	Hace referencia a
Aero	EX Print Server (en ilustraciones y ejemplos)
Impresora	Xerox® Color C60/C70 Printer
EX Print Server	Xerox® EX C60/C70 Print Server Powered by Fiery®
Conjunto de documentación del usuario (títulos en <i>cursiva</i> )	Documentos en este conjunto: <i>Impresión a color, Instalación y configuración, Fiery Graphic Arts Package, Impresión, Utilidades</i>
Material de referencia adicional (títulos en <i>cursiva</i> )	Consulte las siguientes ubicaciones: <ul style="list-style-type: none"><li>• <i>Guía de referencia del color de Fiery</i>: <a href="http://help.efi.com/ref/colorref/es-es/index.html">http://help.efi.com/ref/colorref/es-es/index.html</a></li><li>• <i>Impresión de datos variables</i>: <a href="http://help.efi.com/ref/vdp/es-es/index.html">http://help.efi.com/ref/vdp/es-es/index.html</a></li><li>• <i>Ejemplos de flujo de trabajo</i>: <a href="http://help.efi.com/ref/workflows/es-es/index.html">http://help.efi.com/ref/workflows/es-es/index.html</a></li></ul>
Mac OS	Todos los sistemas operativos Mac compatibles. Para ver la lista completa, consulte los Requisitos del sistema en <i>Instalación y configuración</i> .
Windows	Todos los sistemas operativos compatibles Windows. Para ver la lista completa, consulte los Requisitos del sistema en <i>Instalación y configuración</i> .
 <b>Advertencia:</b>	Advertencia se refiere a operaciones que pueden causar la muerte o daños en las personas si no se realizan correctamente. Para utilizar el equipo con seguridad, preste siempre atención a estas advertencias.
 <b>Precaución:</b>	Precaución se refiere a operaciones que pueden causar daños en las personas si no se realizan correctamente. Para utilizar el equipo con seguridad, preste siempre atención a estas precauciones.
<b>Importante:</b>	Requisitos y restricciones de funcionamiento. Asegúrese de leer cuidadosamente estas secciones para manejar correctamente el equipo y evitar daños a los equipos o la propiedad.

## Fiery Graphic Arts Package, Premium Edition

Fiery Graphic Arts Package, Premium Edition contiene funciones especialmente adecuadas para los requisitos de las aplicaciones de artes gráficas.

Fiery Graphic Arts Package, Premium Edition incluye las siguientes acciones:

<b>Función</b>	<b>Dónde configurar los valores o cómo mostrarlos</b>	<b>Nombre de la opción de impresión</b>
Reventado automático configurable	Command WorkStation: Configuración de color	Reventado automático
Barra de control	Command WorkStation: Configuración de color	Barra de control
Simulación de medias tintas (frecuencia personalizada por color)	Command WorkStation: Configuración de color	Simulación de medias tintas
Filtros de archivo de Hot Folders	Hot Folders	
ImageViewer	Command WorkStation: ImageViewer	
Prueba Visual de Altona integrada		
Edición del punto blanco de simulación de papel	Command WorkStation: Simulación de papel	Simulación de papel
Postflight		Postflight
Comprobación previa	Command WorkStation: Comprobación previa	
Progresivas	Command WorkStation: Configuración de color	Progresivas
Spot-On: Correlación impresión 2 colores	Command WorkStation: Colores planos	Correlación de impresión de dos colores
Tira Ugra/Fogra Media Wedge		

### Activación de característica

La opción Fiery Graphic Arts Package, Premium Edition debe estar activada en el EX Print Server para poder utilizar estas características en su computadora. Un administrador activa la opción en su ubicación usando la función de activación de licencias de software en Command WorkStation o en Configure de WebTools.

## Comprobar estado de activación

- Para comprobar si Fiery Graphics Arts Package, Premium Edition está activado en EX Print Server, realice una de las siguientes operaciones:
  - Imprima la página Configuración (consulte *Instalación y configuración*).
  - En Command WorkStation, consulte la pestaña Información general del Centro de dispositivo.

## Actualizar el estado en su computadora

Si Fiery Graphic Arts Package, Premium Edition está habilitado en el EX Print Server, debe actualizar el estado de la opción en su computadora para poder utilizar sus características en su computadora.

### Actualizar el estado en Windows

#### Antes de empezar

Para poder actualizar el estado de una computadora Windows, debe instalar el controlador de impresora. Para obtener información acerca de cómo instalar el controlador de impresora, consulte *Impresión*.

- 1 Abra la ventana Impresoras (o Impresoras y faxes).
- 2 Haga clic con el botón derecho en el EX Print Server y seleccione Propiedades (o Propiedades de impresora).
- 3 Haga clic en la pestaña Accesorios.
- 4 Seleccione Comunicación bidireccional.
- 5 Escriba la dirección IP o el nombre DNS y haga clic en Actualizar.

**Nota:** Si utiliza el método Apuntar e imprimir para instalar el controlador de impresora y el archivo de descripción de impresora, debe habilitar la Comunicación bidireccional en el monitor en el EX Print Server para todas las conexiones (print, hold o direct) antes de instalarlos en su computadora. Para obtener más información acerca de Apuntar e imprimir, consulte *Impresión*.

- 6 Verifique que Fiery Graphic Arts Package, Premium Edition aparece dentro de Opciones instaladas y haga clic en Aceptar.

### Actualizar el estado en Mac OS

#### Antes de empezar

Para actualizar el estado en una computadora que ejecuta Mac OS, debe instalar el controlador de impresora. Para obtener información acerca de cómo instalar el controlador de impresora, consulte *Impresión*.

- 1 Seleccione menú Apple > Preferencias del sistema, y a continuación, seleccione Imprimir y Fax (Mac OS X v10.6), Imprimir y Escanear (Mac OS X v10.7 y v10.8) o Impresoras y escáneres (Mac OS X v10.9).

- 2** En la lista de impresoras, seleccione el EX Print Server y haga clic en Opciones y recambios.
- 3** Haga clic en la pestaña Driver.
- 4** Seleccione Fiery Graphic Arts Package, Premium Edition en la lista GA Package.
- 5** Haga clic en Aceptar para aplicar los cambios.
- 6** Salga de Preferencias del Sistema.



# Edición del punto blanco de simulación de papel

La función de edición Punto blanco de simulación de papel permite ajustar de forma perceptiva el tono, el brillo y la saturación del punto blanco del papel simulado que se define en el perfil ICC. Si bien los perfiles ICC contienen una descripción de “blanco”, no siempre es posible que este color blanco coincida visualmente con lo percibido por el ojo humano y es posible que requiera un ajuste perceptivo.

Cuando está habilitada la opción de impresión Simulación del papel, el EX Print Server simula el blanco del papel utilizando valores CMYK en lugar de dejar sin imprimir las áreas blancas del papel de la página. Puede imprimir un trabajo con Simulación de papel sin personalizar la simulación del papel. Muchos trabajos pueden imprimirse de forma satisfactoria con la configuración fija de simulación de papel por omisión. Sin embargo, puede personalizar la simulación de papel mediante la edición de los valores de punto blanco de la simulación de papel con Command WorkStation antes de imprimir con Simulación de papel.

## Imprimir un trabajo con Simulación de papel

- 1 En su aplicación, seleccione Archivo > Imprimir, seleccione el EX Print Server como su impresora y después vaya a las opciones de impresión Fiery en las propiedades de la impresora.

Para obtener información acerca de cómo configurar las opciones de impresión Fiery e imprimir al EX Print Server desde las aplicaciones de Windows y de Mac OS, consulte *Impresión*.

Como alternativa, envíe el trabajo a la cola En espera del EX Print Server y, a continuación, defina las opciones de impresión en Propiedades del trabajo de Command WorkStation.

- 2 En la pestaña Color, haga clic en Valores expertos.
- 3 En la pestaña Entrada del color, seleccione Simulación de papel.
- 4 Si editó los valores de Punto blanco de simulación de papel, seleccione también los siguientes valores.
  - En la pestaña de Entrada de color, en la opción Origen CMYK/Escala de grises, seleccione el perfil personalizado que guardó tras editar los valores de Punto blanco de Simulación de papel.
  - En la pestaña de Entrada de color, en la opción Método de procesamiento de CMYK/Escala de grises, seleccione Completo (GCR salida).
  - En la pestaña Salida, en Perfil de salida por omisión, seleccione el perfil que vinculó el perfil de Origen de CMYK personalizado al editar los valores de Punto blanco de Simulación de papel.
- 5 Haga clic en Aceptar para guardar la configuración.
- 6 Haga clic en Aceptar e imprima el trabajo.

Si no ha editado los valores de Punto blanco de simulación de papel con Command WorkStation, su trabajo se imprime con los valores por omisión de Simulación de papel. Si ha editado los valores, su trabajo se imprime con los valores de Simulación de papel personalizados.

## Editar el punto blanco de simulación de papel

Es posible que su trabajo se imprima de forma aceptable con la configuración fija de simulación de papel. Sin embargo, puede personalizar el valor de Simulación de papel mediante la edición del Punto blanco de simulación de papel con Command WorkStation.

Para abrir el cuadro de diálogo Punto blanco de simulación de papel, consulte las instrucciones de la *Ayuda de Command WorkStation*.

Al editar los valores de Punto blanco de Simulación de papel, se guardan en un perfil personalizado, que usted crea al editar un Perfil de origen CMYK existente en Color Editor. Debe vincular además el perfil de origen CMYK con un perfil de salida.

**Nota:** Si la opción Simulación de papel está activada y ha definido un color de sustitución con los valores C=0, M=0, Y=0, K=0, los valores definidos en Colores de sustitución tienen preferencia sobre los de la simulación de papel. Para obtener más información acerca de los Colores de sustitución, consulte la *Ayuda de Command WorkStation*.

## Configuración del monitor

Esta característica requiere la visualización de un trabajo con los colores correctos en su monitor. Para mostrar correctamente los colores en su monitor, debe configurar el monitor de acuerdo con las recomendaciones del fabricante, además de especificar el perfil de monitor correcto para su monitor.

Especifique los valores siguientes para el monitor:

- En el monitor: brillo, contraste y temperatura del color
- En el sistema operativo: resolución, frecuencia de actualización y número de colores

Para obtener más información acerca de cómo configurar el monitor y el perfil de monitor, consulte la documentación que se suministra con el monitor.

# Correlación de impresión de dos colores

La Correlación de impresión de dos colores le permite asignar colores planos y colores de proceso a los colores genéricos que se utilizan en el trabajo. Esta característica está diseñada para los operadores de las tiendas de impresión que realizan pruebas para un sistema de impresión de dos colores. Puede imprimir un trabajo de dos colores en un sistema de impresión de dos colores mediante la correlación de los colores de un trabajo con los colores que ya están creados en el sistema de impresión de dos colores.

Las siguientes limitaciones se aplican cuando se utiliza la Correlación de impresión de dos colores:

- Los valores de Correlación de impresión de dos colores no se tienen en cuenta cuando están activadas las funciones Sobreimpresión compuesta y Combinar separaciones.
- Postflight no realiza reportes acerca de la Correlación de impresión de dos colores, porque Postflight reporta el estado de origen de un documento.
- No es posible seleccionar a la vez las opciones Correlación de impresión de dos colores y Colores de sustitución. Además, no puede seleccionar un color de sustitución para utilizarlo en la Correlación de impresión de dos colores.

## Configuración de la Correlación de impresión de dos colores

En la Correlación de impresión de dos colores, los colores que se utilizan en el trabajo se correlacionan con los colores a imprimir. En Spot-On, puede abrir la ventana Definir correlación impresión dos colores y a continuación, reasignar los colores del documento a los colores con nombre o personalizados con los que imprimir.

Cuando la opción de impresión Correlación de impresión de dos colores está activada para el trabajo, el EX Print Server reemplaza los colores del documento con los colores que definió en el cuadro de diálogo Definir correlación impresión dos colores.

## Imprimir un trabajo con correlación de impresión de dos colores

Después de correlacionar los colores en Spot-On, puede imprimir un trabajo de dos colores usando Correlación de impresión de dos colores.

### **Antes de empezar**

Al imprimir un trabajo, seleccione el mismo perfil de salida en el controlador de impresora que el que ha configurado en Correlación de impresión de dos colores en Spot-On. De lo contrario, las correlaciones de impresión que se definen en Spot-On no tienen ningún efecto.

- 1** En su aplicación, seleccione Archivo > Imprimir, seleccione el EX Print Server como su impresora y después vaya a las opciones de impresión Fiery en las propiedades de la impresora.

Para obtener información acerca de cómo configurar las opciones de impresión Fiery e imprimir al EX Print Server desde las aplicaciones de Windows y desde las aplicaciones de Mac OS, consulte *Impresión*.

Como alternativa, envíe el trabajo a la cola En espera del EX Print Server y, a continuación, defina las opciones de impresión en Propiedades del trabajo de Command WorkStation.

- 2** En la pestaña Color, seleccione Correlación de impresión 2 colores.
- 3** Seleccione la misma configuración de impresión, incluido el valor de Perfil de salida que seleccionó al configurar Correlación de impresión de dos colores en Spot-On.
- 4** Haga clic en Aceptar e imprima el trabajo.

# Personalización del Reventado automático

El reventado automático es una técnica por la que algunos objetos se imprimen con un tamaño levemente mayor o menor del especificado en una aplicación, con el fin de evitar la aparición de bordes de color blanco alrededor de los objetos. Estos bordes blancos, o “halos” pueden estar causados por distintos factores, como el registro defectuoso, las propiedades físicas de los tóneres y la rigidez del tipo de papel.

La personalización de la característica Reventado automático le ofrece valores avanzados de reventado y proporciona un control total sobre sus valores. El EX Print Server se suministra con valores optimizados para una impresora que utiliza papel convencional, pero si estos valores no ofrecen los resultados necesarios con el papel que usted utiliza, modifique los valores para adaptarlos a sus requisitos.

## Imprimir un trabajo con Reventado automático

- 1 En su aplicación, seleccione Archivo > Imprimir, seleccione el EX Print Server como su impresora y después vaya a las opciones de impresión Fiery en las propiedades de la impresora.

Para obtener información acerca de cómo configurar las opciones de impresión Fiery e imprimir al EX Print Server desde las aplicaciones de Windows y de Mac OS, consulte *Impresión*.

Como alternativa, envíe el trabajo a la cola En espera del EX Print Server y, a continuación, defina las opciones de impresión en Propiedades del trabajo de Command WorkStation.

- 2 En la pestaña Color, seleccione Sí en la opción de impresión Reventado automático.
- 3 Haga clic en Aceptar e imprima el trabajo.

Si no ha personalizado los valores de reventado con Command WorkStation, su trabajo se imprime con los valores de reventado por omisión. Si ha editado los valores, su trabajo se imprime con los valores de reventado personalizados.

## Personalizar Reventado automático

En Command WorkStation, la característica de personalización de Reventado automático está en la pestaña Reventado dentro de Configuración de color en el Centro de dispositivo. Para obtener más información acerca de la utilización del Reventado, consulte la *Ayuda de Command WorkStation*.

# Barra de control

La función Barra de control permite agregar una barra de color estática e información dinámica acerca del trabajo a cada página impresa, en la ubicación definida por el usuario.

La Barra de control por omisión se ha diseñado para adaptarse al tamaño de papel por omisión del EX Print Server, Carta/A4 o mayor. Puede crear barras de control para otros tamaños de papel.

**Nota:** Si una Barra de control determinada no cabe en la página, quedará recortada.

**Nota:** Si se define un color de fondo como “blanco” como Barra de control definida por el usuario, es necesario definirlo en el espacio colorimétrico CMYK para que se aplique la característica Simulación de papel.

La Barra de control por omisión contiene una barra de colores e información dinámica acerca del trabajo. Muchos trabajos se imprimen de forma satisfactoria con la Barra de control por omisión, pero si requiere su propia barra de color, créela mediante la definición de valores personalizados en la pestaña Barra de control de Configuración de color.

## Imprimir un trabajo con una Barra de control

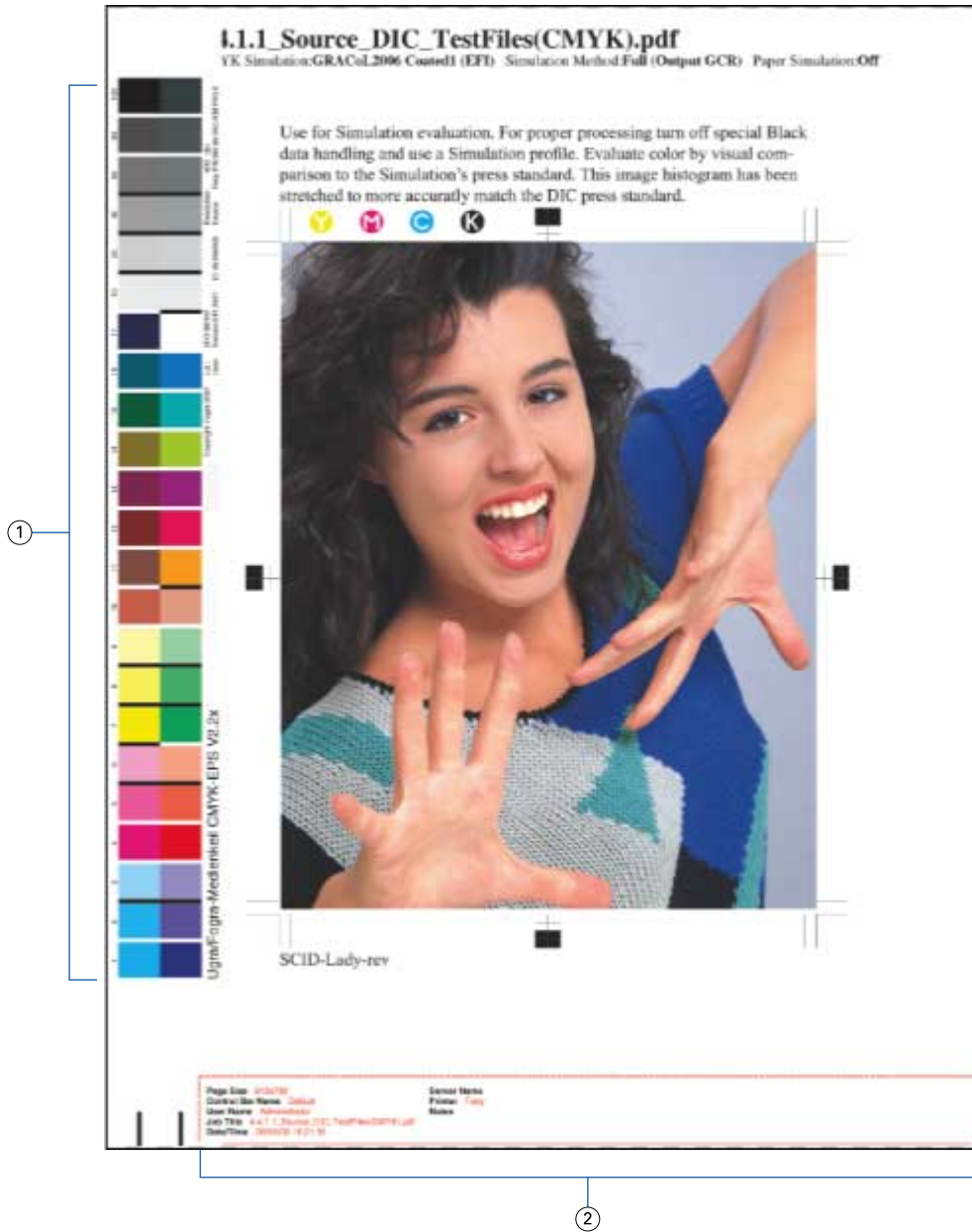
- 1 En su aplicación, seleccione Archivo > Imprimir, seleccione el EX Print Server como su impresora y después vaya a las opciones de impresión Fiery en las propiedades de la impresora.

Para obtener información acerca de cómo configurar las opciones de impresión Fiery e imprimir al EX Print Server desde las aplicaciones de Windows y de Mac OS, consulte *Impresión*.

Como alternativa, envíe el trabajo a la cola En espera del EX Print Server y, a continuación, defina las opciones de impresión en Propiedades del trabajo de Command WorkStation.

- 2 En la pestaña Información del trabajo, dentro de Reportes, seleccione Sí en la opción de impresión Barra de control.

3 Haga clic en Aceptar e imprima el trabajo.



1.	Barra de control estática
2.	Información del trabajo

Si no ha configurado una Barra de control personalizada con Command WorkStation, su trabajo se imprime con la Barra de control por omisión. Si ha configurado una Barra de control personalizada, su trabajo se imprime con la Barra de control personalizada.

## Personalizar Barra de control

La característica Barra de control personalizada está en la pestaña Barra de control dentro de Configuración de color del Centro de dispositivo. Para obtener más información acerca de la creación de una Barra de control personalizada, consulte la *Ayuda de Command WorkStation*.



# Progresivas

El término “Progresivas” se refiere a las variaciones de impresión en las separaciones de color de un trabajo. Las variaciones pueden utilizar uno, varios o todos los canales de color disponibles.

La mayoría de los procesos de impresión que implican el uso de uno o dos colorantes aplican dichos colorantes de forma secuencial. Tradicionalmente, las progresivas constituyen los estados intermedios después de aplicar ciertos colorantes y antes de aplicar otros. La característica Progresivas es más flexible, porque le permite elegir qué color debe imprimirse usando un máximo de cuatro hojas por cada página original del documento.

**Nota:** Progresivas muestra las separaciones que envía el EX Print Server a impresora, no las separaciones que contiene el archivo de origen del trabajo.

La función Progresivas se ha diseñado para mostrar las separaciones de color utilizadas por el trabajo en la impresora. Esta función no se ha diseñado para la realización de pruebas para otra impresora no controlado por Fiery.

Progresivas es una función de reporte. No está diseñada para utilizarse con las funciones de producción como VDP e Imposición. La función Progresivas se ofrece para situaciones de diagnóstico. Con aplicaciones o entornos de producción de grandes volúmenes, utilice Progresivas sólo en las páginas concretas que necesitan probarse.

No puede usar las características Progresivas y Postflight al mismo tiempo. Tiene una restricción para estas opciones de impresión.

**Nota:** La eliminación de planchas en ImageViewer no tiene ningún efecto sobre los trabajos con Progresivas que se imprimen desde ImageViewer. Estos trabajos se imprimen con los valores especificados en el panel Progresivas.

## Imprimir un trabajo con Progresivas

- 1 En su aplicación, seleccione Archivo > Imprimir, seleccione el EX Print Server como su impresora y después vaya a las opciones de impresión Fiery en las propiedades de la impresora.

Para obtener información acerca de cómo configurar las opciones de impresión Fiery e imprimir al EX Print Server desde las aplicaciones de Windows y de Mac OS, consulte *Impresión*.

Como alternativa, envíe el trabajo a la cola En espera del EX Print Server y, a continuación, defina las opciones de impresión en Propiedades del trabajo de Command WorkStation.

- 2 En la pestaña Información del trabajo, dentro de Reportes, seleccione Progresivas.
- 3 Haga clic en Aceptar e imprima el trabajo.

Si no ha personalizado los valores de Progresivas Command WorkStation, su trabajo se imprime con los valores por omisión de Progresivas. Si editó los valores, su trabajo se imprime con los valores personalizados de Progresivas.

## Personalizar Progresivas

La característica Progresivas está en la pestaña Progresivas dentro de Configuración de color del Centro de dispositivo. Para obtener más información acerca de la configuración de Progresivas personalizadas, consulte la *Ayuda de Command WorkStation*.

# Simulación de medias tintas

Para realizar pruebas avanzadas, el EX Print Server ofrece generación de medias tintas controlada por el usuario. Estas pruebas de medias tintas simulan, con una exactitud razonable, los puntos finales reproducidos en las películas o planchas de impresión offset. Simulación de medias tintas le permite definir las funciones de tramado personalizadas que desea aplicar a los trabajos de impresión. Puede personalizar la frecuencia de tramado por color (C, M, Y, K).

Usted puede seleccionar tramados de medias tintas predefinidos para sus trabajos de impresión y obtener con ello buenos resultados. Cuando tenga que personalizar los valores de un tramado de medias tintas, defina sus valores personalizados de medias tintas en su aplicación o en Command WorkStation y, a continuación, seleccione el tramado en la opción de impresión Simulación de medias tintas del controlador de impresora.

## Valores de impresión de Simulación de medias tintas

El acceso a la característica de tramado de medias tintas se realiza a través de la opción de impresión Simulación de medias tintas.

Esta opción de impresión tiene los siguientes valores:

- Definido por aplicación utiliza un tramado de medias tintas predefinido especificado en una aplicación.
- Periódico utiliza un tramado de medias tintas predefinido que tiene la apariencia de un periódico.
- Tramado de usuario 1/2/3 aplica un tramado definido por el usuario, a partir de los valores de Configuración de color en Command WorkStation.

**Nota:** Utilice Periódico o Tramado de usuario 1, Tramado de usuario 2, Tramado de usuario 3 con todas las aplicaciones, incluida Microsoft Office.

## Aplicaciones admitidas para la simulación de medias tintas

Algunas aplicaciones habituales han sido probadas con Mac OS y Windows para confirmar la compatibilidad con el valor Definido por aplicación de la opción de impresión Simulación de medias tintas.

- Adobe Acrobat
- Adobe Illustrator
- Adobe InDesign
- Adobe PageMaker
- QuarkXPress

Otras aplicaciones también deben funcionar bien, ya que utilizan conversiones de PostScript estándar en las definiciones de tramado de medias tintas y esos parámetros utilizados en las definiciones se mantienen dentro de las limitaciones físicas de la impresora.

## Imprimir un trabajo con Simulación de medias tintas

- 1 En su aplicación, seleccione Archivo > Imprimir, seleccione el EX Print Server como su impresora y después vaya a las opciones de impresión Fiery en las propiedades de la impresora.

Para obtener información acerca de cómo configurar las opciones de impresión Fiery e imprimir al EX Print Server desde las aplicaciones de Windows y de Mac OS, consulte *Impresión*.

Como alternativa, envíe el trabajo a la cola En espera del EX Print Server y, a continuación, defina las opciones de impresión en Propiedades del trabajo de Command WorkStation.

- 2 En la pestaña Imagen, seleccione uno de los tramados de medias tintas predefinidos en el menú Simulación de medias tintas.
- 3 Haga clic en Aceptar e imprima el trabajo.

El trabajo se envía para su impresión al EX Print Server con el tramado de medias tintas predefinido.

## Crear una simulación de medias tintas personalizada

En Command WorkStation, la característica Simulación de medias tintas está en la pestaña Simulación de medias tintas dentro de la pestaña Configuración de color en el Centro de dispositivo. Para obtener más información acerca de la configuración de tramados de simulación de medias tintas personalizados, consulte la *Ayuda de Command WorkStation*.

## Calibración y tramados de medias tintas personalizados

Cuando la calidad del color es importante, asegúrese de que el EX Print Server esté calibrado para el tramado de medias tintas concreto que desea utilizar. Al cambiar un tramado de medias tintas se suele modificar la respuesta de color de la impresora.

Se consigue el mejor color cuando se selecciona en el momento de la impresión un perfil de salida que está asociado con la respuesta de calibración adecuada. Sin embargo, si se especifican medias tintas personalizadas, el EX Print Server no tiene información adecuada acerca de la respuesta de color resultante. Por este motivo, producir un color de calidad con tramados de medias tintas personalizados sólo suele ser posible después de realizar una calibración de medias tintas personalizadas y si se utiliza un perfil basado en esas medias tintas personalizadas. Al crear una calibración personalizada, se especifica el tramado de medias tintas personalizado en las propiedades de la configuración de calibración.

## Crear configuración de calibración con medias tintas personalizadas

Para crear una configuración de calibración con medias tintas personalizadas, puede copiar una configuración de calibración existente y editarla.

### Antes de empezar

Debe disponer de privilegios de Administrador para poder crear una configuración de calibración.

- 1 En el Centro de dispositivo de Command WorkStation, seleccione la pestaña General, haga clic en Herramientas y a continuación, haga clic en Administrar dentro de Calibrar.

- 2** Haga clic en Crear Nuevo.
- 3** Seleccione la configuración de calibración que más coincida con su papel y haga clic en Aceptar.  
Por ejemplo, la configuración de calibración podría ser para la misma marca de papel pero con un gramaje diferente.
- 4** Especifique los valores para la nueva calibración y haga clic en Propiedades.  
**Nota:** Los valores para la nueva calibración se copian de la calibración original, de forma que sólo necesita cambiar los valores que son diferentes.
- 5** En la pestaña Imagen, seleccione las medias tintas personalizadas y haga clic en Aceptar.  
Sólo se aplica la Simulación de medias tintas a la configuración de calibración. Otros valores no se aplican.
- 6** Seleccione el origen del papel para la impresión de la página de calibración y haga clic en Continuar.
- 7** Mida la página de calibración.
- 8** Seleccione un perfil de salida para asociar con la nueva calibración.  
Se creará una copia del perfil de salida seleccionado. Al imprimir un trabajo usando el perfil de salida, la nueva calibración se aplica al trabajo.

# ImageViewer

ImageViewer permite realizar pruebas en línea y ajustar los colores de un trabajo antes de su impresión. Puede utilizar la presentación preliminar de ImageViewer para verificar el posicionamiento, la orientación y el contenido del trabajo, así como la exactitud de los colores.

Si el trabajo incluye opciones de medias tintas (tramados), la presentación preliminar muestra una representación compuesta de todas las separaciones en el nivel de puntos. Puede seleccionar mostrar de forma independiente los datos de plancha de cada color de proceso, o combinarlos con los de otros colores, lo que permite la inspección de datos de plancha individuales o una combinación de cualquier rango de planchas.

Para obtener más información acerca de ImageViewer, consulte la ayuda en línea.

## Acceso a ImageViewer

Inicie ImageViewer en el menú Acciones o en la ventana Presentación preliminar de Command WorkStation.

### Acceso a ImageViewer desde el menú Acciones

1 En el Centro de trabajos de Command WorkStation, seleccione el trabajo cuya presentación preliminar desea ver.

**Nota:** ImageViewer sólo reconoce los trabajos que presenten el estado procesado/en espera (amarillo oscuro). Los trabajos procesados/en espera se indican también con un icono de trabajo de trama (una página con un flecha azul).

2 Si es necesario, seleccione Acciones > Procesar y En espera para poner el trabajo en el estado procesado/en espera.

3 Para iniciar ImageViewer, realice una de las operaciones siguientes:

- Seleccione Acciones > ImageViewer.
- Haga clic con el botón derecho en el trabajo seleccionado y seleccione ImageViewer en el menú que aparece.

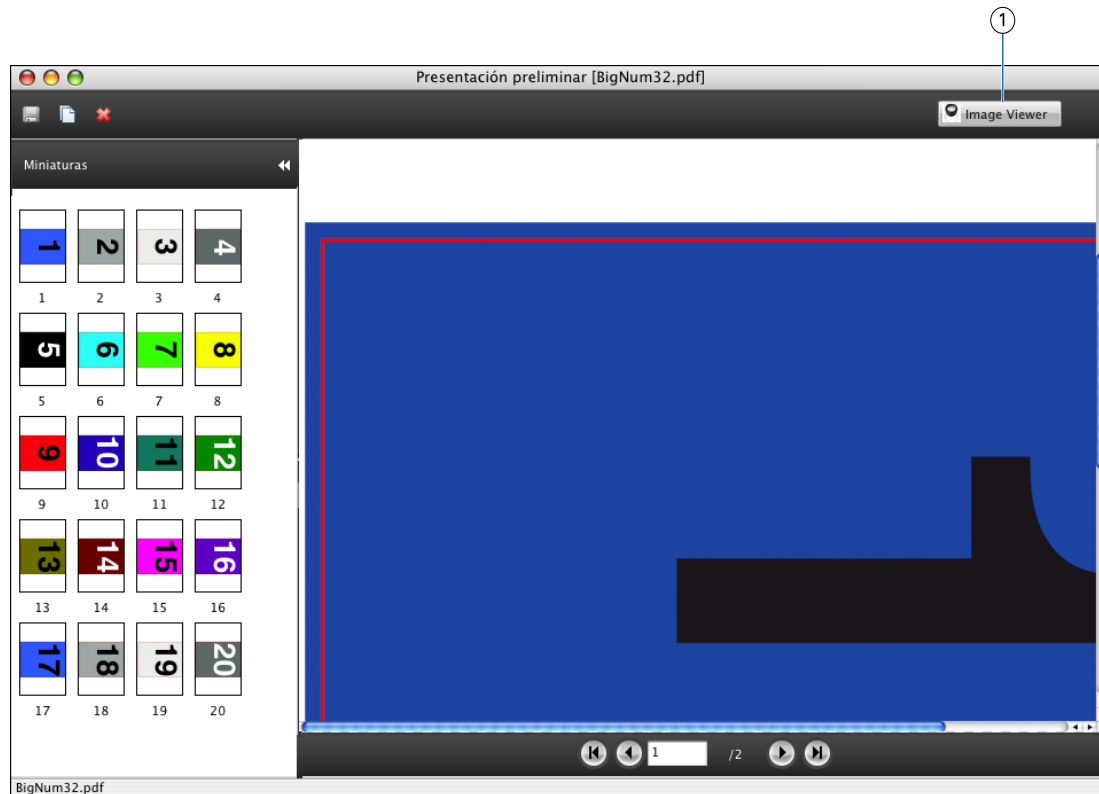
### Acceso a ImageViewer desde Presentación preliminar

1 En el Centro de trabajos de Command WorkStation, seleccione el trabajo cuya presentación preliminar desea ver.

**Nota:** ImageViewer sólo reconoce los trabajos que presenten el estado procesado/en espera (amarillo oscuro).

2 Si es necesario, seleccione Acciones > Procesar y En espera para poner el trabajo en el estado procesado/en espera.

- 3 Seleccione Acciones > Presentación preliminar o haga clic con el botón derecho y seleccione Presentación preliminar.
- 4 Para iniciar ImageViewer, seleccione la miniatura de la página de la que desea realizar una prueba en línea y a continuación, haga clic en el botón ImageViewer.



1. Botón ImageViewer

## Configuración del monitor

Esta característica requiere la visualización de un trabajo con los colores correctos en su monitor. Para mostrar correctamente los colores en su monitor, debe configurar el monitor de acuerdo con las recomendaciones del fabricante, además de especificar el perfil de monitor correcto para su monitor.

Especifique los valores siguientes para el monitor:

- En el monitor: brillo, contraste y temperatura del color
- En el sistema operativo: resolución, frecuencia de actualización y número de colores

Para obtener más información acerca de cómo configurar el monitor y el perfil de monitor, consulte la documentación que se suministra con el monitor.

# Comprobación previa

La función Comprobación previa realiza una sencilla comprobación de los tipos de errores más habituales para asegurar que el trabajo se imprimirá correctamente y para conseguir la calidad esperada en la impresora seleccionada.

Las categorías de errores que Comprobación previa comprueba son:

- Tipos
- Colores planos
- Resolución de la imagen
- Recursos de impresión de datos variables
- Líneas finas
- Sobreimprimir

Puede acceder a esta función desde Command WorkStation. Para obtener más información acerca de Comprobación previa, consulte la *Ayuda de Command WorkStation*.

**Nota:** Además de los formatos de archivo que se enumeran en la Ayuda de Command WorkStation, el formato de archivo VIPP se admite para la comprobación previa.



# Filtros Hot Folders

Los filtros de Hot Folders convierten algunos tipos de archivos a PostScript o PDF, u otros tipos de archivos de comprobación previa. Algunos de estos filtros se incluyen en Fiery Graphic Arts Package, Premium Edition y están disponibles si Fiery Graphic Arts Package, Premium Edition está habilitado.

**Nota:** Para obtener más información acerca de la configuración de Hot Folders para realizar comprobaciones previas de los archivos, consulte la *Ayuda de Hot Folders*.

La conversión de archivos y la comprobación previa se realizan en su computadora dentro de la aplicación Hot Folders, con lo que se ahorran recursos del EX Print Server. Puede imprimir los archivos directamente desde los filtros de Hot Folders sin necesidad de iniciar la aplicación desde los que fueron creados.

Los filtros que se incluyen con Fiery Graphic Arts Package, Premium Edition son:

- General
  - EPS
  - JPEG
  - PDF
  - TIFF
- Separado por colores
  - DCS
  - TIFF/IT-P1
- Especial
  - CT/LW
  - ExportPS
  - PDF2Go

**Nota:** Estos filtros se incluyen como características estándar: Filtros de Microsoft, Filtro PS, Filtro VDP y filtro TIFF/IT-P1.

Para obtener más información acerca de la utilización de filtros en la aplicación Hot Folders, consulte la *Ayuda de Hot Folders*. Para obtener más información acerca de los sistemas operativos que admiten la aplicación Hot Folders, consulte *Instalación y configuración*. Para obtener más información acerca de la instalación de la aplicación Hot Folders, consulte *Utilidades*.

# Postflight

La característica Postflight le ayuda a determinar por qué algunos trabajos impresos no contienen los colores esperados. Es una herramienta de diagnóstico y capacitación y proporciona información útil global y específica de objetos acerca de la forma en que se recibió y procesó el trabajo en el EX Print Server.

Postflight identifica no sólo los espacios colorimétricos utilizados por los objetos visibles, sino también cualquier espacio colorimétrico utilizado por un trabajo. Utilice la característica Postflight para detectar los problemas de color de un trabajo impreso previamente, o bien usarla como medida preventiva.

Puede imprimir el documento original con todos los objetos (imágenes, gráficos y textos) con código de color. El reporte explica qué espacios colorimétricos se utilizan en el trabajo y qué opciones de impresión afectan a dichos espacios. El reporte también proporciona información acerca del entorno de impresión. Puede imprimir una Página de prueba para verificar las condiciones del entorno de impresión.

No puede utilizar la opción de impresión Postflight para un trabajo que utiliza algunas de las siguientes opciones: Progresivas, Colores de sustitución o Combinar separaciones. El controlador de impresora tiene restricciones para estas opciones de impresión.

## Valores de Postflight

La opción de impresión Postflight puede configurarse para imprimir lo siguiente para un trabajo.

- Reporte resumido
- Página de prueba
- Páginas con código color
- Todos los componentes

## Reporte resumido

El reporte resumido incluye información del trabajo, valores globales de ColorWise (como calibración y perfil de salida), valores específicos del objeto acorde con el espacio colorimétrico del objeto e información de colores planos para todos los colores planos del trabajo.

El reporte se imprime en el tamaño de papel por omisión del EX Print Server y con el modo de color calibrado por omisión.

Para los trabajos de papeles mezclados, que pueden utilizar varios perfiles de salida, Postflight produce resultados fiables si las páginas se imprimen en el mismo tipo de papel con la misma configuración.

**Nota:** El fondo definido en Simulación de papel no se indica como un objeto CMYK en los reportes de Postflight.

## Página de prueba

La Página de prueba se imprime con los mismos valores globales y de papel que su trabajo. Sin embargo, los objetos en color de esta página se imprimen de forma independiente de las definiciones de color de origen especificadas por el usuario (como por ejemplo los perfiles de origen CMYK y RGB).

Si el color de la Página de prueba no es correcto, es probablemente debido al perfil de salida, la calibración o la impresora.

Si el color de esta página se imprime correctamente pero los colores de los objetos no, lo más probable es que se trate de un problema con los objetos que se imprimieron incorrectamente. El problema podría deberse a valores de color incorrectos para el texto y los gráficos, imágenes de mala calidad o colores fuera de gama.

## Páginas con código color

Postflight puede imprimir una versión con codificación por colores del documento original que imprime cada objeto en un color que identifica su espacio colorimétrico de origen.

Los colores utilizados para representar los espacios colorimétricos de los objetos son los siguientes:

- Objetos de color gris: Gris
- Objetos CMYK: Cian
- Objetos RGB: Rojo
- Objetos independientes del dispositivo: Añil
- Objetos con colores planos: Amarillo

Tras identificar los espacios colorimétricos de los objetos que se imprimen incorrectamente, puede realizar los cambios adecuados en los valores que afectan a esos espacios colorimétricos para corregir el problema.

## Ejemplos de Postflight

En los ejemplos se muestra cómo Postflight puede ser útil para los usuarios que exigen color de alta calidad.

- Diagnóstico de un color inesperado
- Comprobar el estado de calibración de un trabajo
- Comprobar la calidad de un perfil de salida
- Diagnosticar un problema de color de un objeto concreto

Para cada uno de los ejemplos, en lugar de imprimir el reporte al EX Print Server, puede enviarlo a la cola En espera del EX Print Server y hacer una presentación preliminar de la información (de un trabajo con datos de trama) en ImageViewer.

**Nota:** Los procedimientos que se siguen para imprimir un trabajo son similares tanto en las computadoras Windows como en Mac OS.

## Diagnosticar colores inesperados

Si imprime un trabajo que genera un color inesperado, utilice Postflight para diagnosticar el problema.

- 1 En su aplicación, seleccione Archivo > Imprimir, seleccione el EX Print Server como su impresora y después vaya a las opciones de impresión Fiery en las propiedades de la impresora.

Para obtener información acerca de cómo configurar las opciones de impresión Fiery e imprimir al EX Print Server desde las aplicaciones de Windows y desde las aplicaciones de Mac OS, consulte *Impresión*.

Como alternativa, envíe el trabajo a la cola En espera del EX Print Server y, a continuación, defina las opciones de impresión en Propiedades del trabajo de Command WorkStation.

- 2 En la pestaña Información del trabajo, dentro de Reportes, configure Postflight para Todos los componentes.

- 3 Haga clic en Aceptar e imprima el trabajo.

Se imprimen la Páginas de prueba, las Páginas con código color y el reporte.

- 4 Revise todas las páginas de Postflight.

- 5 Haga los cambios adecuados basándose en las páginas de Postflight.

En función de su entorno de impresión, el estado del dispositivo de impresión y los valores de color, los campos posibles son los siguientes:

- Corrija los problemas de la impresora (consulte la documentación que se suministra con la impresora).
- Calibrar el EX Print Server.
- Edite los colores del perfil de salida con Command WorkStation.
- Cambie la configuración por omisión en Command WorkStation.
- Cambie los valores de las opciones de impresión específicas del trabajo mediante Propiedades del trabajo de Command WorkStation.

- 6 Vuelva a imprimir el trabajo, seleccionando No en Postflight.

- 7 Repita estos pasos hasta que los resultados de color sean aceptables.

## Comprobar el estado de calibración de un trabajo

Utilice Postflight para comprobar el estado de calibración de un trabajo antes de imprimir el trabajo.

- 1 En su aplicación, seleccione Archivo > Imprimir, seleccione el EX Print Server como su impresora y después vaya a las opciones de impresión Fiery en las propiedades de la impresora.

- 2 En la pestaña Información del trabajo, dentro de Reportes, seleccione Reporte resumido en la opción Postflight.

- 3 Haga clic en Aceptar e imprima el trabajo.

Se imprime el reporte resumido.

- 4 Revise la información en la página de valores globales de ColorWise.

- 5 Realice la calibración en caso necesario.

Si se han realizado trabajos de servicio técnico en la impresora desde la última calibración o ésta no se ha realizado nunca, realice la calibración utilizando la calibración especificada en el reporte de Postflight.

- 6 Vuelva a imprimir el trabajo, seleccionando No en Postflight.

## Comprobar la calidad de un perfil de salida

Utilice Postflight para comprobar la calidad del perfil de salida en el EX Print Server.

- 1 En su aplicación, seleccione Archivo > Imprimir, seleccione el EX Print Server como su impresora y después vaya a las opciones de impresión Fiery en las propiedades de la impresora.
- 2 En la pestaña Información del trabajo, dentro de Reportes, seleccione Página de prueba en Postflight.
- 3 Haga clic en Aceptar e imprima el trabajo.  
Se imprime la página de prueba.
- 4 Revise la calidad del color en la página de prueba.  
**Nota:** Asegúrese de que esta página se haya impreso con los mismos valores de papel y opciones de impresión que el trabajo.
- 5 Revise las instrucciones de la Página de prueba de Postflight.
- 6 Edite el color del perfil de salida o cree un perfil si es necesario.  
Es posible que necesite personalizar el perfil de salida o crear uno nuevo para obtener unos resultados óptimos con el papel utilizado con el trabajo.
- 7 Vuelva a imprimir el trabajo, seleccionando No en Postflight.

## Diagnosticar un problema de color con un objeto concreto

Utilice PostFlight para diagnosticar un problema de color de un objeto concreto.

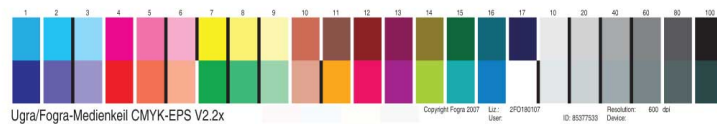
- 1 En su aplicación, seleccione Archivo > Imprimir, seleccione el EX Print Server como su impresora y después vaya a las opciones de impresión Fiery en las propiedades de la impresora.
- 2 En la pestaña Información del trabajo, dentro de Reportes, seleccione Páginas con código color en la opción Postflight.
- 3 Haga clic en Aceptar e imprima el trabajo.  
Se imprimen las páginas con código de color.
- 4 Revise las páginas con código de color de Postflight.
- 5 Haga cambios en los valores de color, si es necesario.  
**Nota:** Utilice la opción Páginas con código color para enviar un trabajo a otra impresora que tenga requisitos específicos de espacio colorimétrico. Por ejemplo, un documento destinado a una impresora que sólo admite CMYK sólo debe presentar objetos coloreados con Cian.
- 6 Vuelva a imprimir el trabajo, seleccionando No en Postflight.

# Tira Ugra/Fogra Media Wedge

La tira Ugra/FOGRA Media Wedge CMYK v2.0, un dispositivo de control utilizado para evaluar las pruebas en papel. Al incorporar la tira Ugra/Fogra Media Wedge a cualquier trabajo podrá comprobar la precisión y la coherencia del color de la impresora mediante la medición de los colores de la tira Ugra/Fogra Media Wedge con el espectrofotómetro y el software compatible y comparar las mediciones con los valores de referencia.

La Ugra (la Graphic Technology Research Association de Suiza) y la FOGRA (la Graphic Technology Research Association de Alemania) son organizaciones que apoyan la estandarización y el control de calidad de la tecnología para gráficos. Juntos, desarrollaron la tira Ugra/FOGRA Media Wedge.

La tira Ugra/FOGRA Media Wedge, según se imprime en el EX Print Server, incluye muestras de color estándar, y otra información fija requerida por Ugra/FOGRA, como la resolución de la impresora y el nombre de modelo del EX Print Server.



Puede utilizar la tira Ugra/Fogra Media Wedge para comparar pruebas digitales con estándares de impresión, tiradas de impresión con estándares de impresión y pruebas digitales con tiradas de impresión. Se diseñó originalmente para comprobar la precisión y la coherencia de los valores CMYK cuando se comparan con la norma internacional ISO 12642, pero no es su único uso. Cuando se imprime la tira Ugra/Fogra Media Wedge en un trabajo, puede medir la precisión y la coherencia del color del dispositivo de salida para cualquier condición de impresión, ya sea color de simulación CMYK o CMYK de dispositivo.

**Nota:** Esta versión de la tira Ugra/Fogra Media Wedge es diferente de la tira Ugra/Fogra Media Wedge utilizada en la Prueba Visual de Altona integrada.

## Imprimir un trabajo con la tira Ugra/Fogra Media Wedge

Hay dos formas de incluir la tira Ugra/Fogra Media Wedge en un trabajo.

- Importe el archivo Ugra/Fogra Media Wedge en el documento de origen antes de imprimir el trabajo.
- Imprima el trabajo con la opción Barra de control activada.

## Importar la tira Ugra/Fogra Media Wedge en documentos e imprimir

- 1 Abra el documento de origen en su aplicación.

- 2 Importe el archivo Ugra FOGRA-MediaWedge V2.2x\_EFlv1.eps o el archivo Ugra FOGRA-MediaWedge V3.0a\_EFlv1.eps en el documento origen y colóquelo en la ubicación deseada.

Los archivos están disponibles en el DVD de software del usuario, en la carpeta Windows Color Files\Color Bars o en la carpeta Mac Color Files/Color Bars.

- 3 Imprima el documento en el EX Print Server.

## Imprimir un trabajo con Barra de control

- 1 En su aplicación, seleccione Archivo > Imprimir, seleccione el EX Print Server como su impresora y después vaya a las opciones de impresión Fiery en las propiedades de la impresora.

Para obtener información acerca de cómo configurar las opciones de impresión Fiery e imprimir al EX Print Server desde las aplicaciones de Windows y de Mac OS, consulte *Impresión*.

Como alternativa, envíe el trabajo a la cola En espera del EX Print Server y, a continuación, defina las opciones de impresión en Propiedades del trabajo de Command WorkStation.

- 2 En la pestaña Información del trabajo, dentro de Reportes, seleccione la opción de impresión Barra de control.

La tira Ugra/FOGRA Media Wedge es la imagen de la Barra de control por omisión.

- 3 Haga clic en Aceptar e imprima el trabajo.

**Nota:** Los archivos Ugra FOGRA-MediaWedge V2.2x.EPS y Ugra FOGRA-MediaWedge V3.0a.EPS no son archivos EPS normales. La impresión de estos archivos sólo se admite en un EX Print Server con Fiery Graphic Arts Package, Premium Edition habilitado. El archivo no se imprimirá si se modifica y guarda como otra versión. En la actualidad no puede utilizar Compose, Impose ni QDM para incluir la imagen de la tira Ugra/FOGRA Media Wedge en un archivo PDF.

## Lectura de la tira Ugra/FOGRA Media Wedge

Esta versión de la tira Ugra/Fogra Media Wedge está optimizada para el espectrofotómetro EFI. Pueden utilizarse otros espectrofotómetros de lectura de tiras o lectura de puntos, si son admitidos por sus aplicaciones.

EFI Color Verifier (parte de Fiery Color Profiler Suite) es la aplicación de control de calidad que se admite para medir la tira Ugra/Fogra Media Wedge como se imprime mediante EX Print Server.

Las mediciones de referencia no se suministran con la tira Ugra/Fogra Media Wedge. Con el software adecuado, puede crear sus propias mediciones de referencia, extraerlas de perfiles ICC de referencia o cargarlas de estándares.

Puede crear medidas de referencia utilizando Fiery Color Profiler Suite.

# Prueba Visual de Altona integrada

El Prueba Visual Altona es adecuada para la evaluación del procesamiento de impresión así como otros componentes de los flujos de trabajo PDF compuestos para la impresión de pruebas o la impresión de producción. Aunque no esté utilizando todavía el estándar PDF/X3, puede utilizar Altona Test Suite para identificar los puntos débiles y las limitaciones de un flujo de trabajo PDF.

Altona Test Suite es un proyecto de la ECI (European Color Initiative).

La característica Prueba Visual de Altona integrada permite verificar el nivel de compatibilidad con PDF/X que suministra el software y el hardware utilizados en un flujo de trabajo PDF compuesto. Esta prueba se realiza mediante la impresión de una versión gratuita del documento de prueba Visual de Altona en el EX Print Server utilizando el flujo de trabajo PDF que desea verificar. El EX Print Server agrega información a la salida impresa que puede utilizarse para determinar:

- Si el flujo de trabajo utilizado para enviar los documentos PDF al EX Print Server es compatible con PDF/X.
- Si un flujo de trabajo PDF/X es compatible con la interpretación limitada de PDF/X de Altona.
- Si la calidad de color de un flujo de trabajo PDF/X cumple el estándar.

La Prueba Visual de Altona integrada simplifica la configuración y verificación de los flujos de trabajo PDF. Puede verificar la compatibilidad con el PDF/X de Altona sin comprar el Altona Test Suite Application Kit.

## Realizar la Prueba Visual de Altona integrada

En la Prueba Visual de Altona integrada, imprime un archivo específico en el EX Print Server y a continuación, se evalúa la página impresa.

### Antes de empezar

Para poder utilizar la Prueba Visual de Altona integrada, debe obtener la versión libre del archivo Prueba visual de Altona. Puede obtener el archivo en el sitio web de ECI ([www.eci.org](http://www.eci.org)). Vaya al área de Descargas y descargue `altona_visual_1v2a_x3.pdf`.

**Nota:** Asegúrese de utilizar la versión gratuita del archivo de Prueba Visual de Altona, no la comprada. La versión comprada siempre le indicará que el flujo de trabajo es válido, lo sea o no. Además, la versión de la tira Ugra/Fogra Media Wedge impresa con la versión comprada no puede leerse adecuadamente con un instrumento de lectura de columnas de muestras.

- 1 Importe el archivo de la Prueba Visual de Altona a la cola En espera del EX Print Server usando Command WorkStation o Hot Folders.

No imprima el archivo al EX Print Server a través del controlador de impresora. El controlador de impresora convierte el archivo PDF a PostScript y se pierde parte de la información incrustada de PDF/X. El flujo de trabajo PDF/X no puede incluir la impresión a través del controlador de impresora.

- 2 En Propiedades del trabajo de Command WorkStation, seleccione los siguientes valores para el trabajo de la Prueba Visual de Altona y a continuación, imprima el trabajo.



Opción de impresión	Valor	Dónde se encuentra en Propiedades del trabajo
Calidad de salida PDF/X	Habilitado	Valores expertos (en Color)
Sobreimpresión compuesta	Habilitado	Color
Usar perfil incluido si lo hay (RGB)	Habilitado	Valores expertos (en Color)
Separar RGB/Lab a origen CMYK	Habilitado	Valores expertos (en Color)
Escala	100% (sin escala)	Diseño

Si cambia la escala del archivo de Prueba Visual de Altona o cualquier archivo diseñado con objetos dependientes de la resolución suelen producirse fenómenos no deseados como muarés.

**Nota:** Para obtener más información acerca de estas opciones de impresión, excepto para Escala, consulte *Impresión a color*. Para obtener más información acerca de la Escala, consulte *Impresión*.

**3** Interprete los resultados de la prueba.

El archivo de Prueba Visual de Altona produce la siguiente página impresa. El EX Print Server inserta el resultado de la prueba en el área inferior izquierda.

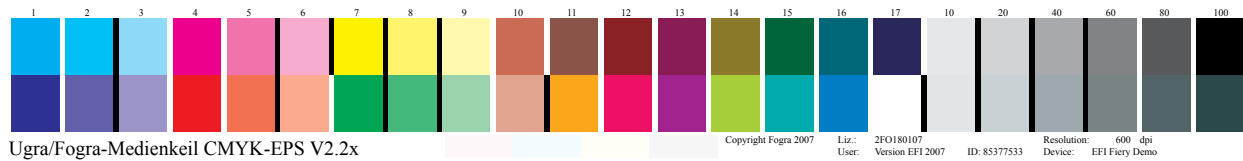


1. Área de resultado de la prueba

La siguiente tabla indica cómo leer los resultados de la prueba:

Resultado de la prueba	Indica
Vacía	El archivo se imprimió en un EX Print Server sin la característica Prueba Visual de Altona integrada o el flujo de trabajo no es compatible con PDF/X.
Un mensaje indica que el archivo de prueba no se procesó con la configuración óptima para Altona	El flujo de trabajo no es compatible con PDF/X según la prueba de Altona.
Tira Ugra/Fogra Media Wedge (un conjunto estándar de barras de color)	El flujo de trabajo es compatible con PDF/X según la prueba de Altona.

La tira Ugra/Fogra Media Wedge es una serie de muestras de color con este aspecto:



## Flujo de trabajo PDF/X compatible con Altona

Si la tira Ugra/Fogra Media Wedge se imprime en el área de resultado de la página de Altona Visual Test, el flujo de trabajo es compatible con PDF/X según la prueba de Altona. Por lo tanto es correcto para inspeccionar visualmente y colorimétricamente la página.

Si dispone de un espectrofotómetro, como por ejemplo un espectrofotómetro EFI y de software de control de calidad, puede continuar con las mediciones para evaluar el grado de coincidencia de colores. Se ajusta la escala de la versión de la tira Ugra/Fogra Media Wedge insertada por el EX Print Server y se coloca para poder realizar fácilmente la lectura con un instrumento de lectura de columnas de muestras.

EFI Color Verifier (parte de Fiery Color Profiler Suite) es la aplicación de control de calidad que puede utilizar para medir la tira Ugra/Fogra Media Wedge.

La Prueba Visual de Altona integrada confirma si su flujo de trabajo mantiene la integridad PDF y si produce una salida válida que puede utilizarse para un mayor análisis e interpretación. Para determinar formalmente el nivel de compatibilidad con PDF/X, consulte la documentación publicada de Adobe. Para obtener más información acerca de cómo interpretar la páginas Altona impresas, consulte la documentación disponible en la ECI (European Color Initiative).

## Flujo de trabajo PDF/X no compatible con Altona

Si aparece texto en el área de resultado de la página de Altona Visual Test en lugar de la tira Ugra/Fogra Media Wedge, no puede seguir utilizando la página para las pruebas de Altona porque el flujo de trabajo no es compatible con PDF/X de acuerdo a las pruebas de Altona. Sin embargo, el EX Print Server no está limitado a la interpretación Altona de PDF/X.

En concreto, si está utilizando el EX Print Server para la impresión de producción en lugar de para la impresión de pruebas, podría seleccionar una configuración de trabajo que no es compatible con PDF/X de acuerdo a las pruebas de Altona. Por ejemplo, podría seleccionar:

- Deshabilite la opción Separar RGB/Lab a origen CMYK en los flujos de trabajo PDF/X de producción, para aprovechar la gama máxima de la impresora.
- Reducir la escala del documento para aumentar los márgenes o ampliarla para reducir los márgenes.
- Utilizar las opciones específicas del EX Print Server, como por ejemplo Suavizado de imagen, que alteraría el archivo de Prueba Visual de Altona pero mejoraría su salida impresa de producción.

Altona ayuda a verificar la compatibilidad con PDF/X, con cierta tendencia a los estándares de color ISO. Le recomendamos que no se limite al color ISO. El PDF/X le permite definir sus propios espacios colorimétricos y aprovechar al máximo la más amplia gama de colores posible con las impresoras digitales.

Para obtener más información acerca del PDF/X y cómo crear documentos compatibles, consulte los documentos disponibles en Adobe.



# Índice

## A

Altona 30

## B

Barra de control

acerca de 14

personalizada 16

Barra de control personalizada 16

## C

coherencia del color 30

colores, pruebas 22

Command WorkStation

Barra de control, característica 16

configuración del monitor 10, 23

Correlación de impresión de dos colores, definición 11

Edición del punto blanco de simulación de papel 10

función Progresivas 18

Reventado automático, configuración 13

Simulación de medias tintas, característica 20

compatibilidad PDF/X 32

Comunicación bidireccional 7

Correlación de impresión de dos colores

Combinar separaciones 11

configuración 11

definir 11

imprimir 11

Postflight 11

Sobreimpresión compuesta 11

## E

EFI Color Verifier 35

espectrofotómetro 35

## F

Fiery Color Profiler Suite 31

Fogra 30

funciones de artes gráficas 6

## H

Hot Folders, filtros 25

## I

ImageViewer, acceso 22

## P

perfil de salida

Postflight 27, 29

Simulación de papel 9, 10

Postflight

calidad del perfil de salida 27, 29

colores inesperados 27

estado de la calibración 27, 28

frente a Colores de sustitución 26

frente a Combinar separaciones 26

frente a Progresivas 26

página de valores globales 28

problemas de color 27, 29

precisión del color 30

Progresivas

configurar 18

prueba de colores 22

Prueba Visual de Altona integrada 30, 32

## R

Reventado automático

acerca de 13

configurable 13

configurar 13

## S

Simulación de medias tintas

calibrar 20

Definido por aplicación 19

opción de impresión 19

Periódico 19

personalizar 20

Tramado de usuario 19

Simulación de papel

Completo (GCR de salida) 9

edición de punto blanco 10

## T

Tira Ugra/Fogra Media Wedge 30, 35

trabajos, ver las pruebas en línea de los 22